



**ЭТО  
ДОЛЖЕН ЗНАТЬ  
КАЖДЫЙ**



ГРАЖДАНСКАЯ ОБОРОНА СССР

ЭТО  
ДОЛЖЕН ЗНАТЬ  
КАЖДЫЙ

*Издание второе,  
переработанное и дополненное*

Ордена Трудового Красного Знамени  
ВОЕННОЕ ИЗДАТЕЛЬСТВО  
МИНИСТЕРСТВА ОБОРОНЫ СССР  
МОСКВА — 1972

*Перед Вами памятка насе-  
лению по защите от оружия  
массового поражения.*

*Изучите ее! Это поможет  
Вам в случае возникновения  
опасности спасти жизнь себе,  
своим близким и товарищам.*

## **ЧТО НЕОБХОДИМО ЗНАТЬ ОБ ОРУЖИИ МАССОВОГО ПОРАЖЕНИЯ АРМИЙ КАПИТАЛИСТИЧЕСКИХ ГОСУДАРСТВ**

Основными видами оружия массового поражения армий капиталистических государств являются ядерное и химическое.

### **ЯДЕРНОЕ ОРУЖИЕ — САМОЕ МОЩНОЕ!**

Вы видите общую картину ядерного взрыва (рис. 1). Он сопровождается ослепительной вспышкой и резким звуком, напоминающим раскат грома. При воздушном взрыве вслед за вспышкой образуется огненный шар, а при наземном — огненное полушарие, которые через



Рис. 1. Общая картина наземного ядерного взрыва

несколько секунд исчезают. На месте огненного шара (полушария) появляется клубящееся облако. При наземном взрыве оно приобретает грибовидную форму, увлекает за собой на большую высоту измельченный и подвергшийся радиоактивному заражению грунт. Подхваченное ветром радиоактивное облако уносится на десятки и сотни километров от места взрыва.

Поражающими факторами ядерного взрыва являются:

**ударная волна,  
световое излучение,  
проникающая радиация,  
радиоактивное заражение.**

Ударная волна характеризуется большой разрушительной силой. Она с огромной скоростью распространяется во все стороны от места взрыва и на значительных расстояниях по пути своего движения разрушает здания, сооружения и поражает незащищенных людей (рис. 2).

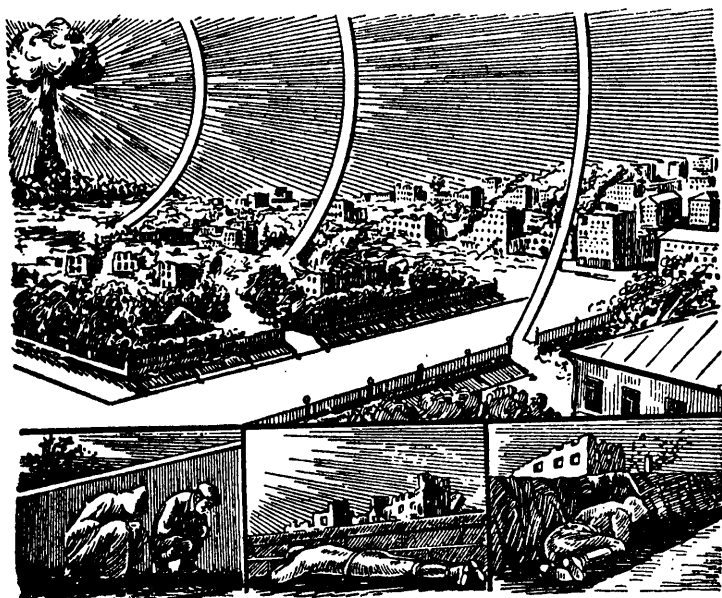


Рис. 2. Распространение ударной волны и использование местных предметов для защиты от нее

После того как увидите яркую вспышку, ударная волна может достигнуть Вас лишь через несколько секунд. Этого времени достаточно, чтобы занять находящееся рядом укрытие или в крайнем случае лечь на землю.

Яркая вспышка обычно видна на десятки и даже сотни километров от места взрыва, откуда ударная волна может и не дойти до Вас, но меры защиты все-таки примите.

Световое излучение — поток световых лучей, исходящих из области огненного шара (полушария). Действует оно всего 8—15 секунд, т. е. пока не исчезнет огненный шар.



Рис. 3. Использование местных предметов (теневой стороны их) для защиты от светового излучения

Световое излучение может вызвать ожоги кожи и поражение глаз, массовые возгорания сооружений и материалов. Но и от светового излучения есть защита. Оно не проникает через непрозрачные материалы, и потому любые укрытия и предметы, создающие тень (каменные ограды, различные сооружения и т. д.), полностью или частично защитят Вас (рис. 3). Немедленно используйте их, как только увидите вспышку ядерного взрыва.

**Проникающая радиация** — невидимый, но грозный враг! Это поток гамма-лучей и нейтронов, испускаемых из зоны ядерного взрыва во все стороны в течение нескольких секунд.

Если человек подвергнется воздействию проникающей радиации, у него может возникнуть лучевая болезнь различной степени тяжести. Вы должны знать, что проникающая радиация поражает незащищенных людей только на расстоянии, не превышающем 2—3 километра от места взрыва. Ее воздействие на человека может быть ослаблено различными материалами.

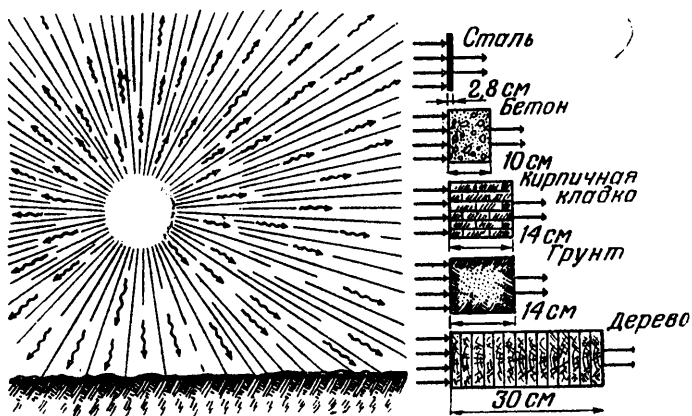


Рис. 4. Слои половинного ослабления проникающей радиации различными материалами

Обратите внимание на рис. 4. Он наглядно показывает, что, чем плотнее и толще будет использоваться для защиты материал, тем больше он ослабит проникающую радиацию. **ЗАПОМНИТЕ!** Каменные заборы, подвалы домов, земляные насыпи помогут Вам защититься от проникающей радиации.

**Радиоактивное заражение** — это результат выпадения из облака наземного ядерного взрыва огромного количества радиоактивных веществ, которые, постепенно оседая на поверхность земли или воды по направлению его движения, создают зараженный участок, называемый радиоактивным следом.

В зависимости от степени заражения этот участок условно делят на три зоны: умеренного, сильного и опасного заражения (рис. 5).

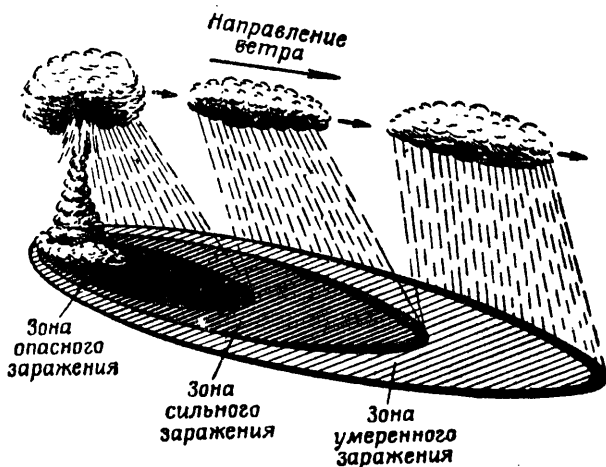


Рис. 5. Образование радиоактивного следа от наземного ядерного взрыва

Степень радиоактивного заражения местности непостоянна и довольно быстро уменьшается. Запомните, что уровень радиации, установившийся через 1 час после взрыва, через 2 часа уменьшится почти вдвое, спустя 3 часа — в четыре раза, а через 7 часов — в десять раз. Через двое суток уровень радиации, а также степень заражения продовольствия и воды снижаются в 100 раз.

Попадание радиоактивных веществ внутрь организма человека с зараженным воздухом, водой и продуктами питания может привести к лучевым поражениям. Но главную опасность для человека представляет внешнее облучение организма, в результате которого у пострадавших в зависимости от дозы облучения может развиваться лучевая болезнь различной степени тяжести.

### ХИМИЧЕСКОЕ ОРУЖИЕ

Химическое оружие — это отравляющие вещества и средства, с помощью которых они применяются. Основу поражающего действия химического оружия составляют отравляющие вещества (ОВ).



Отравляющие вещества могут быть применены в капельно-жидком состоянии — для заражения местности и в виде паров и аэрозолей (туманов, дымов) — для заражения воздуха.

Продолжительность химического заражения зависит от стойкости отравляющих веществ и погоды. Чем выше температура воздуха, тем быстрее они испаряются. Сильный ветер рассеивает пары, а дождь смывает отравляющие вещества с почвы, растений и различных предметов.

Проникая в помещения, подвалы, овраги и лощины, зараженный воздух может застывать в них длительное время.

Поражение отравляющими веществами может произойти в результате вдыхания зараженного воздуха, попадания ОВ в глаза, на кожу или при употреблении зараженной пищи и воды. Воздействуют ОВ на организм по-разному: одни поражают нервную систему (ОВ нервно-паралитического действия), другие — кожные покровы, а также вызывают общее отравление организма (ОВ кожно-нарывного действия), третьи вызывают главным образом общее отравление организма (ОВ общеядовитого действия). Есть и такие ОВ, которые поражают органы дыхания (ОВ удушающего действия), вызывают раздражение слизистых оболочек глаз и носа (ОВ раздражающего действия), воздействуют на отдельные центры нервной системы и временно выводят из строя (психохимические ОВ).

## **НАУЧИТЕСЬ ЗАЩИЩАТЬСЯ — СПАСЕТЕ СЕБЕ ЖИЗНИ!**

### **КОЛЛЕКТИВНЫМИ СРЕДСТВАМИ ЗАЩИТЫ ЯВЛЯЮТСЯ УБЕЖИЩА И ПРОТИВОРАДИАЦИОННЫЕ УКРЫТИЯ**

Убежища могут быть отдельно стоящими или встроенными — оборудованными в подвалах жилых домов, общественных, административных и производственных зданий. Они являются наиболее надежным средством защиты от оружия массового поражения.

На рис. 6 показано встроенное (подвальное) убежище. Оно надежно, потому что заглублено в землю, а стены и перекрытия сделаны из прочных материалов. В нем имеются вход и аварийный выход. Чтобы зараженный воздух не проник внутрь убежища, оно герметизируется, и подача воздуха в этом случае производится через фильтровентиляционную систему.

На случай длительного пребывания людей в убежище создается запас продовольствия, питьевой воды и предметов первой необходимости; оборудуются освещение, отопление, водопровод, канализация; устанавливаются скамьи и нары.

**Вы должны знать, где расположены  
ближайшие убежища по месту Вашей  
работы и жительства.**

**Противорадиационные укрытия** способны защитить Вас от светового излучения, обломков разрушающихся зданий, уменьшить воздействие ударной волны, значительно снизить воздействие проникающей радиации и радиоактивных излучений.

Укрытие можно быстро построить самим (рис. 7). Вначале выройте траншею; уже она защитит Вас. При наличии времени укрепите стены траншеи досками, жердями или хворостом, сделайте перекрытие из бревен, накатника или жердей, насыпьте на него слой земли толщиной до одного метра и выложите его дерном. Навесьте на входы двери или щиты.

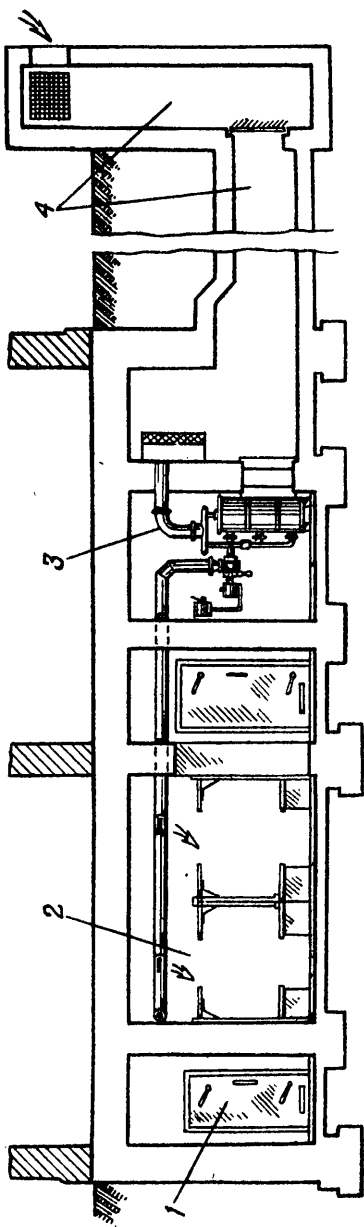


Рис. 6. Разрез убежища, оборудованного в подвале дома:

1 — вход; 2 — помещение для укрываемых; 3 — фильтровентиляционная установка; 4 — аварийный выход

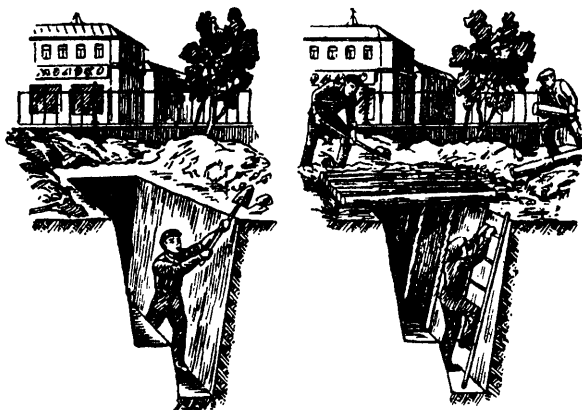


Рис. 7. Устройство простейшего противорадиационного укрытия

А вот как выглядит более надежное противорадиационное укрытие (рис. 8).

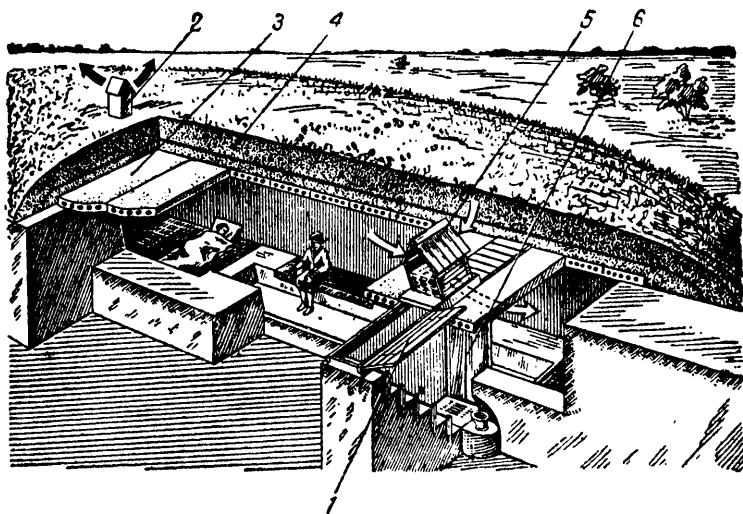


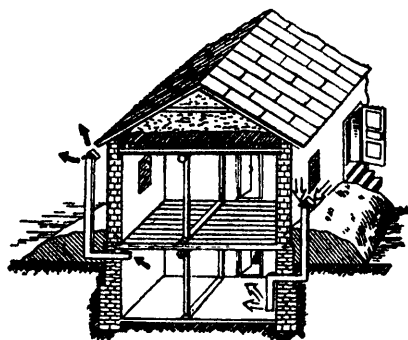
Рис. 8. Противорадиационное укрытие с перекрытием из железобетонных плит:

1 — щит на входе; 2 — вытяжной короб; 3 — плита перекрытия; 4 — грунтовая обсыпка; 5 — противольный фильтр для поступающего воздуха; 6 — ванавес на входе

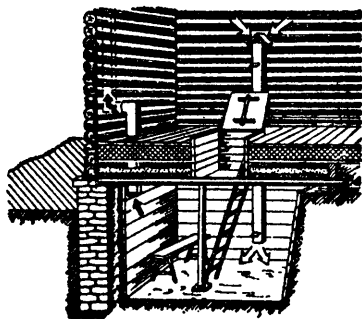
В сельской местности укрытия могут быть изготовлены из кольцевых или полукольцевых фашин (рис. 9).



Рис. 9. Устройство противорадиационного укрытия из кольцевых фашин

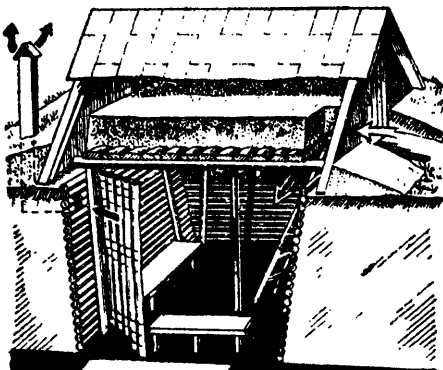


а

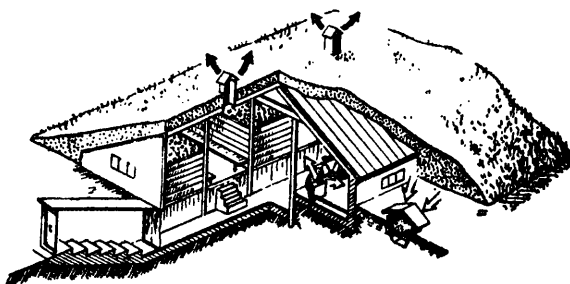


б

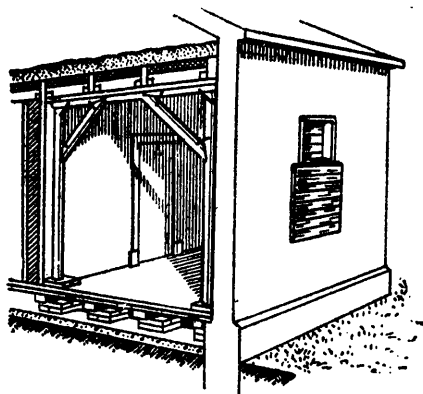
Рис. 10. Приспособленные под  
а — подвал; б — подполье; в — отдельно стоящий погреб;



а



б



в

противорадиационные укрытия:

а — овощехранилище; б — помещение наземного здания

Под укрытия можно также приспособить подвалы, подполья, погреба, овощехранилища, помещения наземных зданий и др. (рис. 10).

Для очистки от радиоактивной пыли воздуха, подаваемого в такие укрытия, можно использовать противопыльные фильтры из песка с гравием, шлака слоем 15 см или соломы слоем 50 см и простейшее средство воздухоподачи (рис. 11). В укрытиях вместимостью до

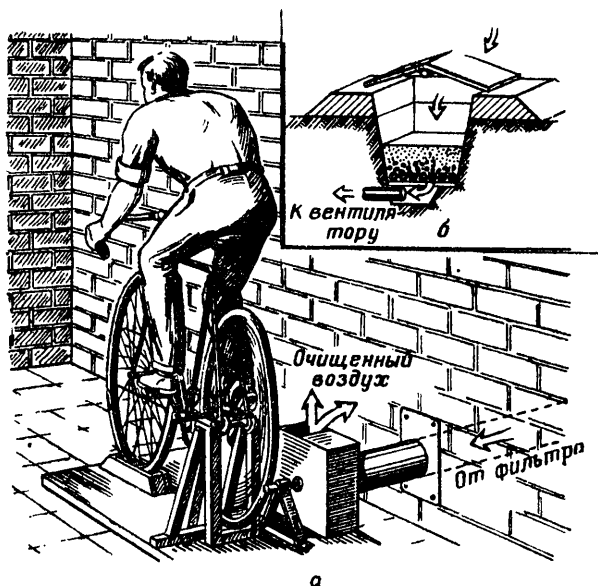


Рис. 11. Простейшее фильтровентиляционное оборудование:

а — вентилятор с велосипедным приводом. б — песчано-гравийный фильтр

50 человек воздух можно подавать без очистки в фильтрах, для этого достаточно воздухозаборный короб с крышкой поднять на 1,5—2 м над поверхностью земли.

В районах с развитой горнодобывающей промышленностью хорошими защитными сооружениями являются шахты и другие горные выработки. Они могут специально оборудоваться для укрытия людей (рис. 12).

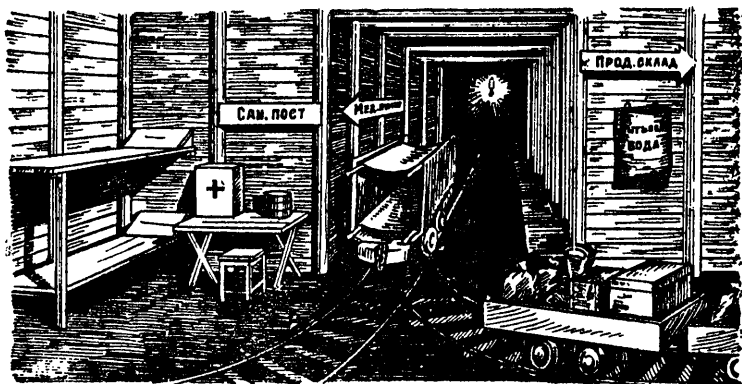


Рис. 12. Отсек шахты, приспособленный для укрытия людей

### НИКОГДА И НИГДЕ НЕ ЗАБЫВАЙТЕ ОБ ИНДИВИДУАЛЬНЫХ СРЕДСТВАХ ЗАЩИТЫ

Для защиты органов дыхания, глаз и лица от отравляющих и радиоактивных веществ используйте противогазы (рис. 13 и 14). Предварительно необходимо тщательно подобрать их по размеру, хорошо подогнать и научиться пользоваться ими.

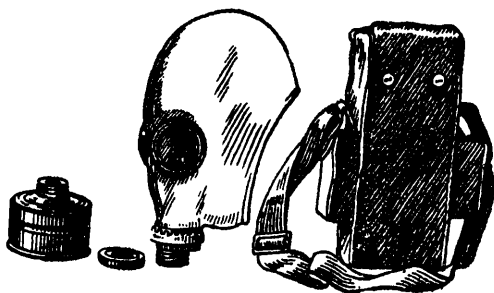
Для защиты от радиоактивных веществ можно использовать, кроме того, респираторы (рис. 15), противопыльные тканевые маски (рис. 16) и ватно-марлевые повязки (рис. 17).

Ватно-марлевую повязку легко сделать самому. Для этого возьмите кусок марли длиной 100 см и шириной 50 см; на середину марли положите слой ваты толщиной 1—2 см, длиной 30 см и шириной 20 см; свободные края по длине марли загните с обеих сторон на слой ваты, а концы разрежьте, как показано на рис. 17, примерно на 30—35 см.

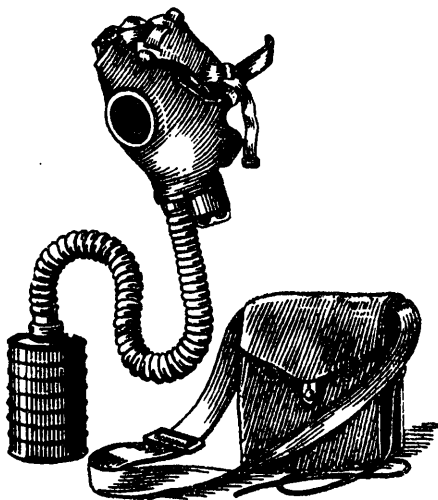
При пользовании повязкой ею следует хорошо закрывать рот и нос. Нижние концы завяжите на темени, а верхние — на затылке.

В крайнем случае используйте более простое средство — повязку из ткани, сложенной в несколько слоев, или полотенце, шарф, платок и другие вещи.





а



б

Рис. 13. Противогазы для взрослого населения:

а — гражданский противогаз ГП-5, б — гражданский противогаз ГП-4у

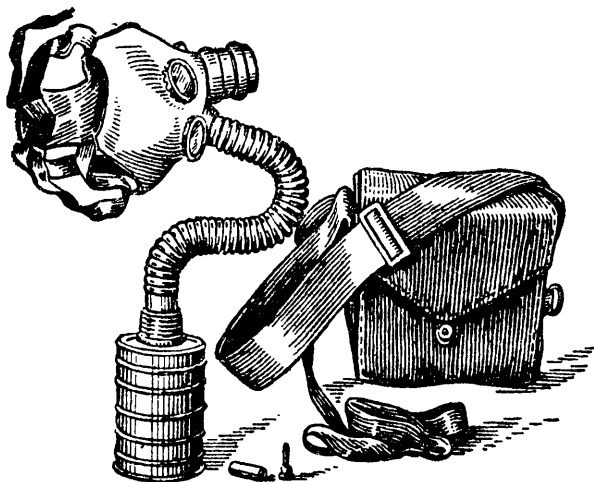


Рис. 14. Детский противогаз ДП-6м



Рис. 15. Респиратор Р-2



Рис. 16. Противо-  
пыльная тканевая  
маска ПТМ-1

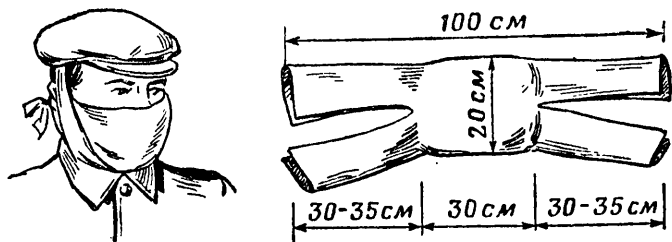


Рис. 17. Ватно-марлевая повязка

Для защиты от заражения радиоактивной пылью используйте обычную одежду: пальто, накидку, плащ, костюм, комбинезон, ватную куртку и брюки.

Защитные свойства одежды можно усилить, если из плотной ткани изготовить нагрудный клапан, клинья для разрезов брюк и рукавов (рис. 18).

Для защиты головы и шеи нужно изготовить тканевые капюшоны (рис. 19).

Одежда может защитить Вас на некоторое время и от отравляющих веществ. Для этого одежду из тканевых материалов следует пропитать специальным раствором — мыльно-масляной эмульсией.

Раствор нетрудно приготовить самим. Возьмите 2 л воды и нагрейте до 60—70°С. Затем растворите в ней 250—300 г измельченного хозяйственного мыла, добавьте 0,5 л минерального или растительного масла и вновь подогрейте.

Такого количества раствора вполне достаточно для обработки одного комплекта одежды. При обработке одежду сначала замочите в растворе, а затем не сильно выжмите и просушите на открытом воздухе.

Подготовленная таким образом одежда защитит Вас при выходе из района химического заражения. Не допускайте только, чтобы под одежду попадал зараженный воздух. Для этого рубашку или куртку заправьте в брюки или туго подпоящите; завяжите тесемками рукава у кистей рук, а брюки — у шиколоток. Наденьте противогаз, резиновые, кожаные или тканевые (пропитанные) перчатки; поднимите воротник и тщательно обя-

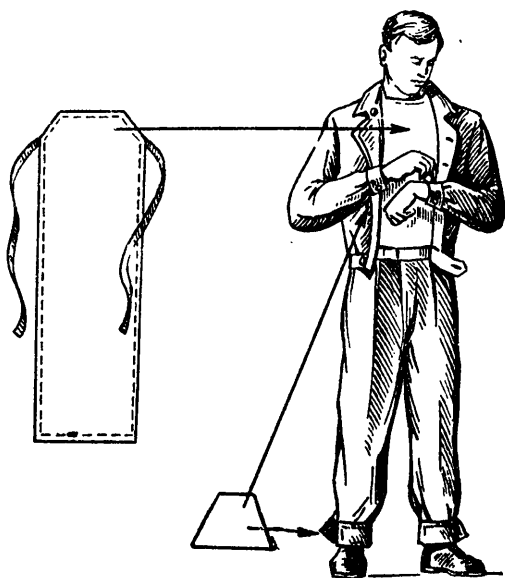


Рис. 18. Приспособление обычной одежды для защиты от радиоактивных веществ

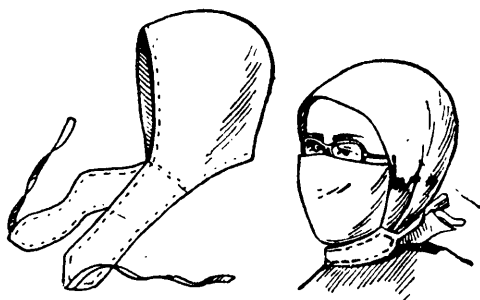


Рис. 19. Тканевый капюшон

жите шею шарфом. На ноги лучше всего надеть резиновую обувь или обычную, но с галошами.

**Приобрести или изготовить индивидуальные средства защиты — это еще не все! Нужно обязательно научиться пользоваться ими!**

### АПТЕЧКА ИНДИВИДУАЛЬНАЯ

Медицинские средства защиты имеются в аптечке индивидуальной (рис. 20). Аптечка предназначена для

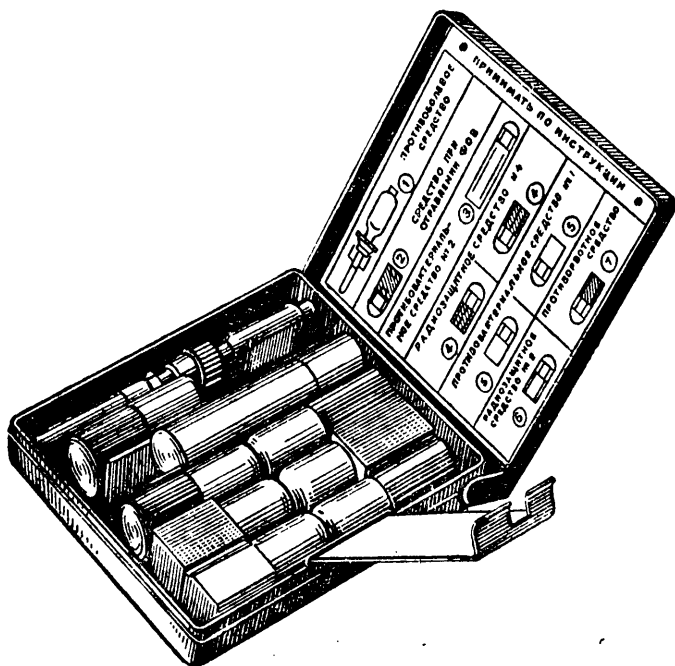


Рис. 20. Аптечка индивидуальная

оказания самопомощи и взаимопомощи в целях предотвращения тяжелых последствий от воздействия оружия массового поражения, а также для предупреждения и

ослабления заболевания инфекционными болезнями. Для этих целей аптечка содержит радиозащитные, противохимические, противобактериальные и другие средства профилактики и первой помощи.

**Противоболевое средство** находится в гнезде № 1 в шприц-тюбике. Его следует применять при переломах, обширных ранах и ожогах.

Как пользоваться шприц-тюбиком?

Извлеките шприц-тюбик из аптечки. Возьмите левой рукой за ребристый ободок, а правой — за корпус тюбика и энергично вращательным движением поверните его до упора по часовой стрелке (рис. 21). Затем снимите колпачок, защищающий иглу, и, держа шприц-тюбик иглой вверх, выдавите из него воздух до появления капли жидкости на кончике иглы. После этого, не касаясь иглы руками, введите ее в мягкие ткани верхней трети бедра снаружи и выдавите содержимое шприц-тюбика. Извлекайте иглу, не разжимая пальцев. В экстренных случаях укол можно сделать и через одежду.

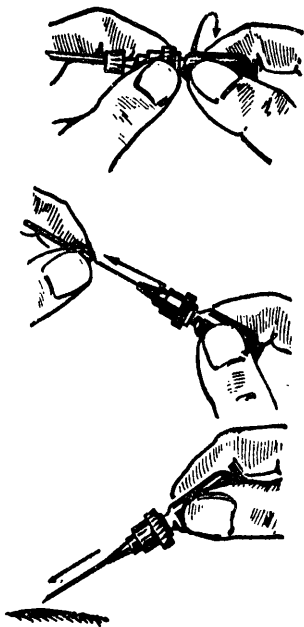


Рис. 21. Правила пользования шприц-тюбиком

**Средство для предупреждения отравления фосфорорганическими отравляющими веществами** находится в гнезде № 2 в круглом пенале красного цвета. Принимать его следует по 1—2 таблетки по сигналу гражданской обороны «Химическое нападение». Одновременно с приемом препарата необходимо, разумеется, надеть и противогаз. Повторный прием препарата рекомендуется производить не ранее чем через 5—6 часов.

**Противобактериальное средство № 1** размещается в гнезде № 5 в двух одинаковых четырехгранных пеналах без окраски. Принимать его следует как при непосредственной угрозе, так и в случае инфекционного заболева-

ния, а также при ранах и ожогах. Сначала принимают содержимое одного пенала (сразу 5 таблеток) и запивают водой, а затем спустя 6 часов принимают содержимое другого пенала (также 5 таблеток).

**Противобактериальное средство № 2** находится в гнезде № 3 в большом круглом пенале без окраски. Использовать его следует при появлении желудочно-кишечных расстройств, нередко возникающих после облучения. В первые сутки принимают сразу 7 таблеток в один прием, а в последующие двое суток — по 4 таблетки.

**Радиозащитное средство № 1** размещено в гнезде № 4 в двух восьмигранных пеналах розового цвета. Этот препарат принимают при угрозе облучения в дозировке 6 таблеток за один прием. При новой угрозе облучения через 4—5 часов рекомендуется принять еще 6 таблеток.

**Радиозащитное средство № 2** помещается в гнезде № 6 в четырехгранном пенале белого цвета. Принимать его нужно по одной таблетке ежедневно в течение 10 дней после выпадения радиоактивных осадков, особенно при употреблении в пищу свежего неконсервированного молока. В первую очередь препарат дают детям.

**Противорвотное средство** находится в гнезде № 7 в круглом пенале голубого цвета. Сразу после облучения, а также при появлении тошноты после ушиба головы рекомендуется принять одну таблетку.

**Примечание.** Детям до 8 лет на один прием дают  $\frac{1}{4}$  таблетки, детям от 8 до 15 лет —  $\frac{1}{2}$  таблетки любого из перечисленных препаратов, кроме противоболевого и радиозащитного средства № 2; противоболоеое и радиозащитное средство № 2 дается в полной дозе.

**Средств и способов защиты много, и  
Вы должны их знать!**

## ЧТО НУЖНО ДЕЛАТЬ ПРИ УГРОЗЕ НАПАДЕНИЯ

Об угрозе нападения Вам будет объявлено по месту работы или через ЖЭК (домоуправление).

Вы должны быть готовы в любое время суток услышать распоряжения, передаваемые органами советской власти, и сигналы гражданской обороны. Для этого проверьте в квартире и на работе радиотрансляционную точку и не выключайте ее.

Где бы Вы ни жили — в городе или в сельской местности, услышав сообщение об угрозе нападения, немедленно примите меры защиты.

**Помните! В этих условиях дорога каждая минута!**

Прежде всего обеспечьте себя и свою семью индивидуальными средствами защиты и приведите их в готовность. Подготовьте небольшой запас продуктов, воды и домашнюю аптечку, в которой должны быть градусник, нашатырный спирт, йод, бинты, вата, питьевая сода, различные антибиотики и другие медикаменты.

Не забудьте приобрести аптечку индивидуальную, противохимические и перевязочные пакеты, стерильные бинты. Они могут понадобиться для оказания первой медицинской помощи себе и товарищам.

Чтобы уменьшить возможность попадания в квартиру радиоактивной пыли, заделайте все щели, оклейте бумагой оконные рамы, вытяжки и закройте дымоходы.

Ознакомьтесь с расположением вводов и отключающих устройств домовых коммунальных сетей. Это позволит Вам быстро их отключить в случае повреждения.

Уточните место ближайшего убежища или укрытия и кратчайший путь к нему. Если же вблизи Вашего дома защитного сооружения нет, постройте во дворе или сквере укрытие.



## **ПОДГОТОВЬТЕ СВОЙ ДОМ ИЛИ КВАРТИРУ К ПРОТИВОПОЖАРНОЙ ЗАЩИТЕ**

Снимите с окон занавески, шторы и покройте стекла белой краской или известью. Одежду, обувь, книги и другие вещи сложите в чемоданы, ящики, шкафы.

Деревянную и мягкую мебель разместите в простенках между окнами. Этим Вы предотвратите возможность воспламенения вещей от светового излучения.

Уберите из коридоров, с лестничных клеток и чердаков громоздкие вещи. Стены и другие части деревянного дома обмажьте глиняным раствором — они будут более огнестойкими. Около дома, хозяйственных построек и помещений для животных создайте запасы воды и песка, необходимые для тушения пожара.

Проверьте, хорошо ли открываются двери, ведущие в коридоры и на лестничную площадку.

### **ЕСЛИ ПОЛУЧЕНО РАСПОРЯЖЕНИЕ О СВЕТОМАСКИРОВКЕ**

Если Вы получите распоряжение о введении режима светомаскировки, приготовьте средства для затемнения окон и дверных проемов в Вашей квартире, в рабочих, служебных, животноводческих помещениях, используя для этого невозгораемые материалы; сократите до минимума наружное освещение. Проверьте наличие и исправность средств его отключения. В местах, где невозможно полностью отказаться от освещения, используйте лампы синего света и лампы малой мощности.

С наступлением темного времени суток затемните окна, двери, проверьте надежность затемнения. Выключите наружное освещение.

**Надежное затемнение — одно из важнейших условий повышения Вашей безопасности!**

### **ЗАЩИТИТЕ ВАШИ ЗАПАСЫ ПРОДУКТОВ И ВОДЫ**

Продукты питания Вы защитите, если завернете их в пергамент, целлофан, уложите в защитные мешки из прорезиненной ткани или полиэтиленовых пленок.

Можно использовать также стеклянные и глиняные банки, различную домашнюю посуду, деревянные или фанерные ящики, выложенные изнутри плотной бума-

гой. Продукты хорошо будут защищены, если их уложить в бочки с плотно пригнанными крышками. Молоко лучше держать в бидонах. Свежие овощи более надежно хранить в подполье, погребе или яме.

**Очень важно защитить воду!**

В домашних условиях для этого используйте термосы, бидоны, графины или банки с притертыми пробками.

Защитите и открытые колодцы (рис. 22). Вокруг верхней части сруба сделайте глиняный замок толщиной

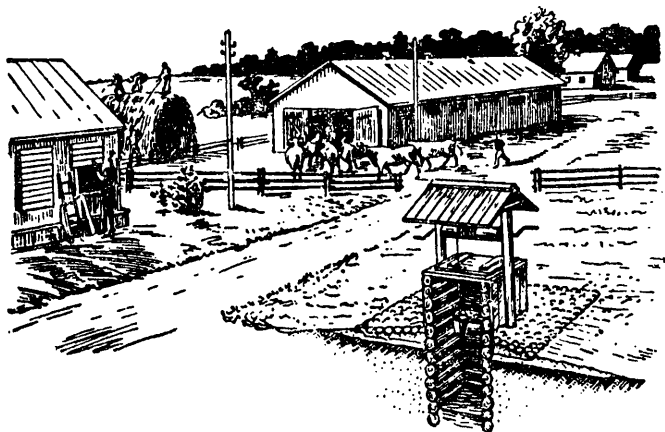


Рис. 22. Защита шахтного колодца от попадания радиоактивной пыли

до 50 см и шириной до 1,5—2 м. На глиняный замок насыпьте слой щебня, гравия или гальки толщиной до 10 см. Над колодцем постройте будку или навес, а сруб закройте плотной крышкой.

### **ПОЗАБОТЬСЯ О ЖИВОТНЫХ**

Наиболее ценных из животных необходимо укрыть в животноводческих помещениях, двери и окна которых должны плотно закрываться; щели следует законопатить или замазать глиной.

В животноводческих помещениях создайте запас кормов и воды. Чтобы не допустить заражения кормов, укройте их в силосных ямах и оборудованных складах. Небольшие запасы кормов можно хранить в ящиках, а также в сараях и кладовых с плотно закрывающимися

окнами и дверями. Оборудуйте навесы над стогами сена или покройте их слоем соломы, веток толщиной не менее 15 см. Для защиты воды используйте любые плотно закрывающиеся емкости (цистерны, баки, бочки, чаны и т. п.).

Все предметы для кормления животных и водопойные корыта закройте специальными крышками.

Большие стада животных разбейте на группы и содержите их на отдельных пастбищах, по возможности ближе к фермам или к естественным укрытиям.

За посевами, пастбищами, водоемами и лесными массивами организуйте наблюдение. Это поможет вовремя обнаружить радиоактивное или химическое заражение, а также пожары.

### **ЕСЛИ ВАМ ПРИДЕТСЯ ЭВАКУИРОВАТЬСЯ**

О начале и порядке эвакуации населения будет объявлено по месту работы и жительства.

В первую очередь подготовьте все, что возьмете с собой!

Берите только самое необходимое: одежду, белье, постельные, туалетные принадлежности и обязательно личные документы.

К каждому чемодану или свертку прикрепите бирку, на которой укажите свою фамилию, инициалы, постоянный адрес и конечный пункт эвакуации.

Возьмите с собой небольшой запас продуктов. Лучше всего иметь продукты, не портящиеся и не требующие приготовления в пути.

Обязательно возьмите с собой индивидуальные средства защиты.

Когда Вы все приготовите, сдайте квартиру работнику ЖЭК и к установленному времени следуйте с вещами на сборный эвакуационный пункт. Там Вас зарегистрируют, посадят на транспорт и отправят в загородную зону.

На сборном пункте внимательно слушайте и четко выполняйте все команды и распоряжения. Это залог порядка!

В пути следования соблюдайте дисциплину и организованность. От этого будет зависеть быстрота достав-

ки Вас к новому месту жительства. Помните, что в этом заинтересованы прежде всего Вы!

В конечном пункте все эвакуируемые будут встречены и размещены в частных или общественных домах. Для Вас будет организовано снабжение продовольственными и промышленными товарами первой необходимости, коммунально-бытовое и медицинское обслуживание.

Вы же в свою очередь обязаны выполнять все распоряжения местных органов власти и активно включиться в трудовую деятельность.

**Высокая организованность и дисциплина каждого гражданина — главное в период проведения мероприятий при угрозе нападения.**

### **ЕСЛИ ПРОЗВУЧИТ ТРЕВОГА**

Сигнал «Воздушная тревога» будет передаваться штабом гражданской обороны по радиотрансляционной сети и дублироваться сиренами, прерывистыми гудками заводов, локомотивов и судов.

Услышав сигнал, действуйте быстро, но без паники!

Если сигнал «Воздушная тревога» застал Вас дома, немедленно выключите нагревательные приборы, газ, свет и погасите топящиеся печи; возьмите индивидуальные средства защиты, личные документы и быстро направляйтесь в убежище или укрытие. Уходя из квартиры, предупредите соседей: не исключено, что они не услышали сигнала.

При входе в убежище ни в коем случае не создавайте сутолоки. В эти секунды она — самый опасный враг! Дежурные по убежищу укажут Вам место в отсеках.

Находясь в убежище, выполняйте все указания постов гражданской обороны. Соблюдайте установленный порядок. Имейте в постоянной готовности индивидуальные средства защиты.

При пользовании убежищем или укрытием не разрешается: ходить без надобности, курить, зажигать без разрешения керосиновые лампы и свечи, вносить в убежище громоздкие вещи, легковоспламеняющиеся и сильнопахнущие вещества, приводить с собой животных.

Если Вы находитесь в укрытии, обязательно наденьте индивидуальные средства защиты, так как в укрытие могут проникнуть радиоактивная пыль и отравляющие вещества.

Сигнал «Воздушная тревога» может застать Вас и в различных общественных местах. Не суетитесь и не создавайте паники. Выслушайте указания администратора: он объяснит, что нужно делать и где укрыться.

Оказавшись в незнакомом районе, слушайте указания, передаваемые по радиотрансляционной сети, или обратитесь к постам гражданской обороны и строго выполняйте их указания.

Если Вы оказались на окраине города, используйте попутный транспорт, чтобы поскорее выехать в загородную зону, где будет безопаснее.

Сигнал «Воздушная тревога» Вы можете услышать и на работе. По указанию руководителей производства быстро укройтесь в защитном сооружении; тот, кто по условиям процесса производства не может покинуть рабочее место, должен использовать специальное индивидуальное укрытие.

Работники животноводческих и других ферм могут укрыться непосредственно в помещениях или вблизи них.

Скот, находящийся на пастбищах, лучше перегнать в овраги, лошины или в лес.

Может случиться, что в момент ядерного взрыва Вы все-таки оказались в квартире. Немедленно ложитесь на пол у наружной стены под защиту простенка или укройтесь за шкафом. Это защитит Вас от светового излучения и обломков обрушивающихся конструкций.

Если ядерный взрыв застал Вас на улице или в поле, не теряйте времени: дорога каждая секунда! Быстрее используйте для укрытия: каменные ограды, траншеи, канавы, кюветы и ямы, насыпи шоссе и железных дорог, трубы и лесонасаждения.

Не укрывайтесь у стен зданий: они могут обрушиться и завалить Вас!

Не оставляйте незащищенными открытые участки тела: это может привести к ожогам!

Заметив вспышку ядерного взрыва, быстро закройте глаза — этим Вы спасете их от поражения световым излучением!

## **УМЕЛО ДЕЙСТВУЙТЕ В ОЧАГЕ ПОРАЖЕНИЯ**

**Когда пройдет ударная волна, встаньте и наденьте имеющиеся у Вас средства защиты. Если их нет, закройте рот и нос любой повязкой, платком или шарфом, отряхните одежду от пыли.**

**Вблизи Вас могут оказаться пострадавшие. Окажите им помощи!**

**После этого быстрее выходите из очага поражения. Безопасные пути выхода Вам укажут посты гражданской обороны. Если Вы их не встретите, идите в ту сторону, где меньше разрушенных зданий.**

### **Соблюдайте меры безопасности!**

**Не подходите к поврежденным зданиям и сооружениям — они могут обрушиться!**

**Помните, что все вокруг может быть заражено радиоактивными веществами!**

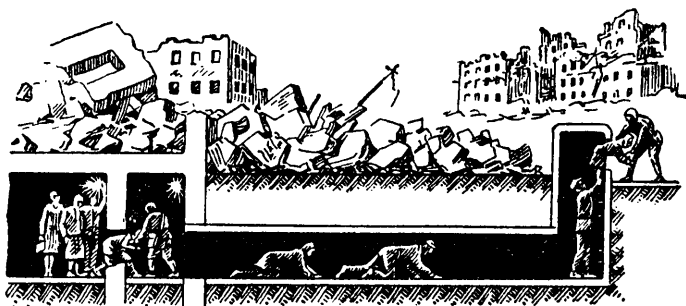
**Поэтому не ешьте, не пейте и не курите! Старайтесь не прикасаться к окружающим предметам! В тех случаях, когда Вы не знаете, заражена ли местность, действуйте так, как будто она заражена. Если встретите на своем пути детей, престарелых и инвалидов, помогите им выйти из очага поражения. Позаботьтесь о том, чтобы они надели противогазы, респираторы, противопыльные маски или повязки из подручных средств.**

**После выхода из зоны радиоактивного заражения очистите одежду и обувь от радиоактивной пыли и вымойте открытые участки тела водой с мылом, а при возможности пройдите полную санитарную обработку.**

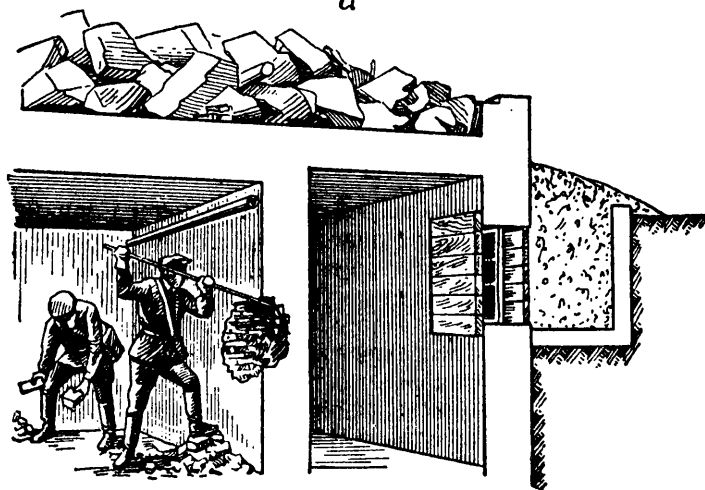
**Если Вы находитесь в поврежденном убежище, выполняйте указания обслуживающих его постов, при необходимости включайтесь в работы по устранению по-**

вреждений или обеспечению возможности выхода на поверхность.

Если основной выход оказался заваленным, проверьте состояние аварийного. Если и он завален, примите меры к расчистке завала или устройству нового выхода. Для этого пробейте отверстие в стене, которое откроет Вам путь в соседнее подвальное помещение (рис. 23). Можно сначала сделать подкоп в земле, а затем разобрать завал снизу.



а



б

Рис. 23. Выход людей из убежища при завале основного входа:

а — эвакуация людей через аварийный выход; б — пробивка проема в стене убежища в соседнее подвальное помещение

Помните, что выходить из убежища можно только по команде постов гражданской обороны после уточнения обстановки на поверхности.

Из заваленного укрытия выйти проще. Для этого достаточно разобрать завал изнутри. Когда выход из укры-

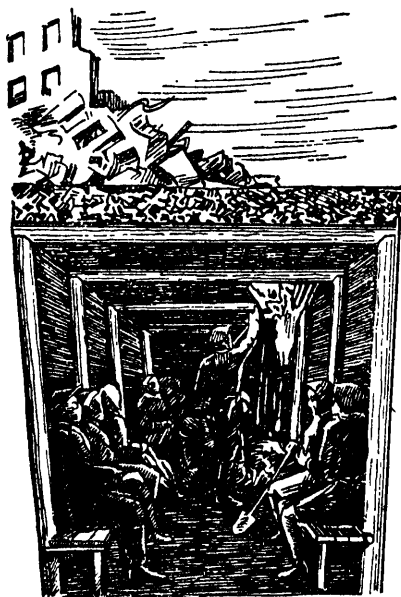


Рис. 24. Устройство проема в перекрытии для выхода людей из заваленного укрытия

тия сильно разрушен или завален обломками зданий, разберите частично перекрытие и обрушьте земляную обсыпку внутрь (рис. 24).

**Находясь в заваленных сооружениях, не создавайте паники. Помните! О Вашем спасении заботятся органы гражданской обороны и на помощь спешат спасательные отряды!**

Но если спасательные отряды еще не подошли, действуйте самостоятельно и окажите посильную помощь пострадавшим.



Люди могут оказаться заваленными и на поверхности. Быстрее освободите их из-под обрушившихся обломков. Разбирая завал, поднимайте каждый обломок осторожно, иначе Вы можете нанести дополнительные травмы пострадавшему. Прежде всего освободите голову и грудь пострадавшего (рис. 25).

**Спасая людей, не забывайте о мерах безопасности! Не ходите без надобности по завалам, не входите в поврежденные здания через проломы, грозящие обвалом, не прикасайтесь к оголенным проводам!**



Рис. 25. Освобождение людей, заваленных обломками сооружений

Особенно быстро действуйте в зданиях, охваченных пожаром. Если для спасения людей нужно пройти через горящее помещение, накройтесь с головой мокрым одеялом, куском плотной ткани или пальто. Дверь в задымленное помещение открывайте осторожно, иначе быстрый приток воздуха вызовет вспышку пламени. Через сильно задымленное помещение лучше двигаться ползком или пригнувшись. Войдя в помещение, где могут быть люди, окликните их. Помните, что дети от страха часто прячутся под кровати, за шкафы и в другие места. Найдите их и спасите!

Перед тем как вывести пострадавшего из горящего помещения, накиньте на него одеяло или простыню.

Во время пожара на людях может загореться одежда. В этих случаях многие пытаются бежать, что еще больше раздувает пламя. Остановите их! Накиньте на пострадавшего пальто, одеяло или покрывало и прижмите плотно к телу. Этим Вы прекратите приток воздуха и погасите пламя. Затем наложите на ожоги повязки и отправьте пострадавшего в ближайший медицинский пункт. Окажите пожарным подразделениям помощь в борьбе с огнем! Для тушения пожаров используйте огнегасители, воду, песок и землю.

Первую медицинскую помощь пострадавшим будут оказывать санитарные дружины, но и Вы должны знать приемы самопомощи и взаимопомощи.



Рис. 26. Остановка кровотечения с помощью жгута

Наложите повязки на раны и ожоги, чтобы предохранить их от загрязнения и заражения. Используйте для этого индивидуальные перевязочные пакеты, бинты, салфетки, куски материи, белье и т. п.

Сильное пульсирующее кровотечение остановите с помощью жгута или закрутки (рис. 26). Их можно сделать из куска материи, веревки или ремня.

Жгут или закрутку нельзя накладывать на голое тело. Под них надо подложить кусок ткани или одежду. Не забудьте вложить под повязку записку с указанием

времени наложения жгута или закрутки. Это необходимо в последующем при оказании врачебной помощи.

Если жгут или закрутку наложить нельзя, остановите кровотечение прижатием артерии. Это же нужно сделать при наложении или замене жгута.



Рис. 27. Наложение шины на поврежденную конечность

При переломах и вывихах необходимо обеспечить неподвижность поврежденных костей. Если повреждена конечность, следует прибинтовать к ней шину — доску, палку или полосу фанеры (рис. 27). Шину накладыва-

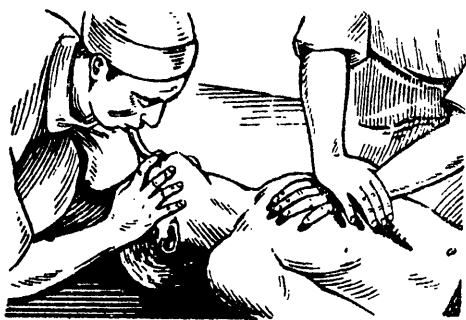


Рис. 28. Искусственное дыхание способом «рот в рот» с одновременным массажем сердца



а



б

Рис. 29. Переноска пострадавшего:

а — в носилках; б, в — с помощью подручных средств



в

вайте так, чтобы она захватывала суставы ниже и выше места перелома кости. Под шину подложите подстилку из ваты, пакли, листьев или мха. В крайнем случае поврежденную ногу прибинтуйте к здоровой; если же повреждена рука, ее можно прибинтовать к туловищу.

При глубоком обмороке, резком ослаблении или остановке дыхания сделайте пострадавшему искусственное дыхание.

Наиболее эффективный метод искусственного дыхания — «рот в рот» — проводится путем вдувания выдыхаемого воздуха в легкие пораженного (активный вдох) и пассивного выдоха (рис. 28). Одновременно проводится наружный массаж сердца.

После оказания первой медицинской помощи доставьте пострадавшего на ближайший медицинский пункт. Это можно сделать, используя носилки или подручные средства (рис. 29).

## КАК НАДО ДЕЙСТВОВАТЬ В РАЙОНЕ РАДИОАКТИВНОГО ЗАРАЖЕНИЯ

Вы уже знаете, что радиоактивное заражение является результатом выпадения радиоактивных осадков из облака ядерного взрыва.

О приближении такого облака Вас предупредят штабы гражданской обороны сигналом «Угроза радиоактивного заражения». Услышав этот сигнал, проверьте герметичность своей квартиры (или подготовленного укрытия), закройте окна и двери, занавесьте их тканью, укройте запасы продуктов и воды, скот, домашнюю птицу, колодцы и корма.

**Помните! На открытой местности Вы можете получить дозу облучения значительно большую, чем в укрытии.**

Так, одноэтажный деревянный дом снижает дозу в 2 раза, открытая щель — в 3 раза, производственное здание и подвал деревянного дома — в 7 раз, каменный дом — в 10 раз, а перекрытая щель и подвал каменного дома — в 40--100 раз (рис. 30).

От воздействия радиоактивных излучений Вы защититесь, если укроетесь в убежище, шахте или другой выработке.

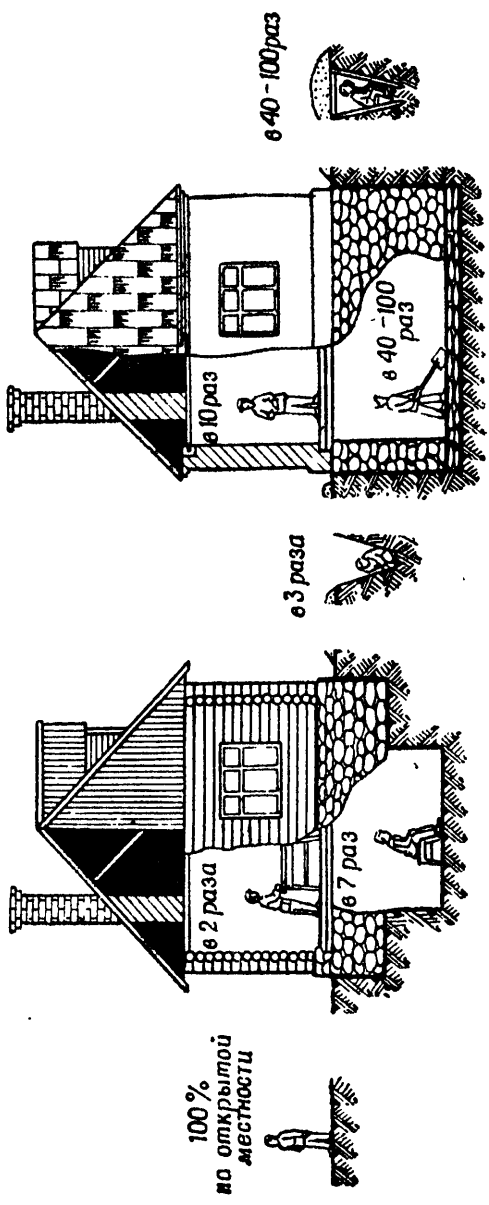


Рис. 30. Зависимость дозы облучения от вида укрытия

О начале выпадения радиоактивных осадков Вас обязательно предупредят по радиотрансляционной сети и сигналом «Радиоактивное заражение» (частые удары в рельс, гонг или колокол).

**По этому сигналу немедленно наденьте индивидуальные средства защиты и уходите в укрытие.**

При сильном радиоактивном заражении местности в укрытии придется находиться несколько суток. Поэтому возьмите с собой запас продуктов питания, питьевой воды, медикаментов и предметы первой необходимости. Не забудьте взять теплые вещи, средства освещения, обогревательные приборы, аптечку.

Порядок действий и режим поведения людей в зараженном районе определяют штабы гражданской обороны. Они сообщат о характере радиационной обстановки и дадут рекомендации, как действовать.

**В зоне умеренного заражения** Вы должны находиться в противорадиационном укрытии всего лишь несколько часов, а затем можете перейти в обычное помещение. При входе в помещение не забудьте очистить обувь и одежду от радиоактивной пыли. Но выходить из помещения в первые сутки можно будет не более чем на 4 часа. Средства защиты необходимо надевать только в сухую ветреную погоду и при движении по пыльной дороге.

**В зоне сильного заражения** Вы должны находиться в укрытии до трех суток, в последующие четверо суток допустимо пребывание в обычном помещении. Выходить из него можно не более чем на 3—4 часа в сутки. Пользоваться средствами защиты органов дыхания нужно только при наличии в воздухе пыли.

**В зоне опасного заражения** продолжительность Вашего пребывания в укрытии составит не менее трех суток, после чего можно будет перейти в обычное помещение, но выходить из него следует только при крайней необходимости и на непродолжительное время.

**Не ходите без надобности по местности, подвергшейся радиоактивному заражению! Не выгоняйте скот на зараженное пастбище, не давайте ему загрязненных кормов!**

Воду для питья и приготовления пищи берите только из водопровода и защищенных колодцев. Вода в открытых водоемах, покрытых толстым слоем льда, также не представляет опасности. Не пользуйтесь водой из зараженных открытых водоемов! Отстройте в двух-трех метрах от берега яму. В нее из водоема просочится вода, которая, профильтровавшись через слой грунта, становится пригодной для питья.

Молоко, полученное от животных, употреблявших корма, зараженные радиоактивными веществами, следует переработать на масло, творог и только спустя некоторое время употреблять в пищу.

В первые десять — двенадцать дней избегайте давать детям молоко от животных, которые паслись на зараженных пастбищах. Лучше используйте консервированное (сухое и сгущенное) молоко и молочные сухие смеси.

Продукты питания, хранившиеся в холодильниках, кухонных столах, шкафах, подпольях, а также в полиэтиленовых мешках, стеклянной, эмалированной посуде, пригодны в пищу, если в доме в момент выпадения радиоактивных осадков не были открыты окна и двери. Картофель, морковь и другие корнеплоды, зараженные радиоактивными веществами, следует тщательно вымыть, очистить и сварить. После этого их можно есть.

Помните, что радиоактивному заражению подвергаются лишь верхние слои продовольствия. Снимите верхний ряд мешков или слой зерна, картофеля и остальное используйте без ограничения.

Ни в коем случае не уничтожайте продовольствие, зараженное радиоактивными веществами! Спустя некоторое время вследствие радиоактивного распада оно станет пригодным к употреблению.

### **НАУЧИТЕСЬ ДЕЙСТВОВАТЬ В ОЧАГЕ ХИМИЧЕСКОГО ЗАРАЖЕНИЯ**

О применении противником отравляющих веществ Вы будете оповещены по радиотрансляционной сети и подачей сигнала «Химическое нападение» (частые удары по звучащим предметам).

**Услышав этот сигнал, быстро примите антидот, наденьте противогаз и средства защиты кожи!**



Если поблизости имеется убежище, укройтесь в нем. Если убежища нет, немедленно покидайте очаг заражения. Направление выхода Вам укажут посты гражданской обороны. Если постов вблизи не окажется, выходите в сторону, перпендикулярную направлению ветра.

**Помните! Чем дольше Вы будете находиться на зараженной местности, тем больше опасность поражения!**

При движении не прикасайтесь к окружающим предметам. Не наступайте на видимые капли отравляющих веществ. Даже при сильной усталости не снимайте средства защиты!

При попадании капель отравляющих веществ на открытые участки тела или одежду немедленно производите их обработку с помощью индивидуального противохимического пакета (ИПП).

Возьмите из ИПП марлевую салфетку и сосуд с дегазирующим раствором. Вскройте сосуд и смочите этим раствором марлевую салфетку. Затем тщательно протрите салфеткой зараженные участки тела и одежды. При отсутствии ИПП обработку можно производить нашатырным спиртом.

После выхода из района заражения пройдите санитарную обработку.

**ПОМНИТЕ!** Вернуться к месту жительства или работы Вы сможете только после ликвидации очага химического заражения. Это сделают специальные подразделения гражданской обороны.

## **КАК ПРЕДУПРЕДИТЬ ИНФЕКЦИОННЫЕ ЗАБОЛЕВАНИЯ**

Войнам всегда сопутствуют заразные болезни, передающиеся от больного здоровому. Это связано с вынужденным перемещением и скоплением больших масс людей и ухудшением в ряде случаев санитарно-бытовых условий.

В передаче возбудителя заразной болезни участвуют различные элементы внешней среды: воздух, вода, пищевые продукты, предметы домашнего обихода и т. д. Наибольшую опасность представляют болезни, распространение которых происходит через воздух и предметы обихода; к ним относятся в первую очередь натуральная ос-

па и легочная чума. Брюшной тиф, холера, дизентерия, инфекционный гепатит и токсикоинфекции распространяются через воду, продовольствие, зараженные выделениями больных. Переносчиками энцефалитов, чумы, малярии и ряда других заболеваний являются кровососущие — клещи и насекомые.

При выявлении случаев инфекционных заболеваний Вы будете предупреждены об этом штабом гражданской обороны.

**ПОМНИТЕ!** Успешная борьба с опасными инфекциями возможна только в том случае, если в этом примет активное участие все население в порядке самопомощи и взаимопомощи. О заболевших в семье и на работе быстро информируйте администрацию и медицинские учреждения! Одновременно примите меры к изоляции больных. Этим Вы предотвратите массовое заражение окружающих.

По указанию администрации и медицинских работников проведите экстренную профилактику, дезинфекцию квартиры, мест общественного пользования, пищевых продуктов, воды, посуды, одежды, обуви, постельных принадлежностей и мебели, а при необходимости — санитарную обработку себе и членам семьи.

Истребляйте переносчиков инфекционных заболеваний: грызунов, мух, блох и клопов!

На территории, где возникли очаги особо опасных инфекций, будет введен специальный режим — **к а р а н т и н**.

**Строго соблюдайте все требования и правила, установленные органами гражданской обороны для населения на период карантина!**

Не выходите из района, в котором объявлен карантин. Не разрешайте детям бегать по двору и ходить к товарищам. Выходя из дома, надевайте противогаз, респиратор или противопыльную маску. Будьте аккуратны при уходе за инфекционными больными. Мойте руки перед едой, а также тщательно соблюдайте другие меры личной и общественной гигиены. Используйте воду только из проверенных источников.

**Не уклоняйтесь от массовых профилактических прививок и приема лекарств, предупреждающих заболевания!** Прививки проводятся в тех случаях, когда появляется

ся опасность возникновения и распространения инфекционных заболеваний.

**Не пейте сырую воду и некипяченое молоко!** Продукты в пищу употребляйте только после кипячения или прожаривания. Храните их в плотно закрытой таре. Хлеб обжигайте или прогревайте на огне, в духовке или печке.

Проводя ежедневную уборку, смачивайте тряпку дезинфицирующими растворами.

Если в Вашей семье появился больной, до прибытия медицинского персонала **немедленно примите меры к изоляции** его от других членов семьи и соседей. Для этого поместите его в отдельную комнату или отгородите его кровать (ширмой, шкафом).

В тех случаях, когда Вы не знаете, какое заболевание у члена **Вашей** семьи, действуйте так, как будто оно инфекционное. До проведения дезинфекции и санитарной обработки не ешьте, не пейте и не курите! Старайтесь не прикасаться к окружающим предметам!

## ЧТО НЕОБХОДИМО ДЕЛАТЬ ПОСЛЕ ВЫХОДА ИЗ ЗАРАЖЕННОГО РАЙОНА

На Вашей одежде, обуви, средствах защиты и открытых участках тела могут оказаться радиоактивные и отравляющие вещества. Удалите их!

Но это необходимо сделать только в специально отведенном месте и в определенном порядке.



Рис. 31. Частичная дезактивация одежды и обуви

Когда Вы выйдете из района радиоактивного заражения, станьте спиной к ветру, снимите накидку, плащ, пальто, вытряхните их и повесьте на веревку или перекладину. Затем обметите радиоактивную пыль сверху вниз с помощью веника, щетки, жгута из сена, соломы или выбейте палкой. Обувь очистите от грязи и протрите веником или щеткой (рис. 31).

Обеззаразить одежду и белье можно путем полоскания в проточной воде.

Когда Вы закончите обеззараживание одежды и обуви, снимите противогаз и тщательно протрите его. Если у Вас противопыльная тканевая маска, хорошо вытряхните ее, прополощите или постирайте. Ватно-марлевую повязку уничтожьте, потому что удалить с нее радиоактивную пыль очень трудно. В последнюю очередь снимите перчатки.

После этого приступайте к частичной санитарной обработке. Сначала тщательно вымойте с мылом руки. Хорошо обработайте ногти (под ними могут оказаться радиоактивные вещества!). Затем обмойте лицо. Не допускайте, чтобы смываемая с лица вода попадала в рот, нос и глаза. Обмойте также и те участки тела, которые были открыты. Прополощите чистой водой рот и горло.

Если воды нет, можно использовать жидкость из противохимического пакета. Влажным полотенцем, носовым платком, тампонами из марли или ваты оботрите руки, лицо и другие открытые участки тела.

Учтите, что частичная санитарная обработка не обеспечивает надежного обеззараживания. Поэтому при первой возможности пройдите полную санитарную обработку. Она заключается в мытье всего тела теплой водой с мылом и проводится дома или на пунктах специаль-



Рис. 32. Дозиметрический контроль

ной обработки. Можно ограничиться купанием в незагрязненной воде реки или озера.

**Не забудьте проверить полноту обеззараживания при санитарной обработке. Для этого пройдите дозиметрический контроль (рис. 32).**

После того как Вы выйдете из района химического заражения, тщательно осмотрите себя, друг друга: нет ли капель отравляющих веществ на открытых участках кожи или на одежде. Если обнаружите капли ОВ, снимите их тампоном из противохимического пакета или



Рис. 33. Удаление капель ОВ с открытых участков кожи

ветошью, тряпкой, бумагой. Места, с которых Вы удалили капли отравляющих веществ, обработайте жидкостью из противохимического пакета (рис. 33). Это нужно сделать как можно скорее. Затем пройдите полную санитарную обработку на специальных пунктах, развертываемых гражданской обороной.

**ЗАПОМНИТЕ!** Снимать противогаз и средства защиты кожи после выхода из очага химического заражения можно лишь тогда, когда Вы убедитесь, что в воздухе и на Вашей одежде отравляющих веществ нет. В этом Вам помогут подразделения гражданской обороны.

## Позаботьтесь об обеззараживании своей квартиры и домашних вещей.

При заражении радиоактивной пылью проведите дезактивацию: обметите потолки и стены щетками, протрите их влажными тряпками, обметите и протрите шкафы, столы и стулья, а после этого вымойте полы водой с мылом. Мягкую мебель обработайте пылесосом, а затем влажной тряпкой (рис. 34).



Рис. 34. Дезактивация квартиры и домашних вещей

В очаге химического заражения или инфекционного заболевания для обеззараживания квартиры и домашних вещей можно использовать различные дегазирующие и дезинфицирующие вещества (хлорную известь, хлорамин, щелочи, формалин, лизол). Одежду, обувь, ковры, подушки и средства защиты сдайте на специальные станции обеззараживания. Дегазацию и дезинфекцию хлопчатобумажной одежды,

белья и посуды можно провести самому. Для этого их нужно прокипятить в двухпроцентном содовом растворе в течение двух часов.

**Соблюдайте меры предосторожности при проведении дезактивации, дегазации и дезинфекции!**

Все работы проводите обязательно в индивидуальных средствах защиты. Не снимайте их преждевременно. Осторожно обращайтесь с различными обеззараживающими растворами. Обтирочные материалы, использованные при обеззараживании, складывайте в специально отведенных местах.

Во время работы не пейте воду, не ешьте и не курите!

После окончания работы на зараженной местности обязательно пройдите полную санитарную обработку.

**Знание поражающих факторов оружия массового поражения и способов защиты от него, Ваша организованность, строгое соблюдение всех правил поведения и умелые действия на зараженной местности — залог спасения жизни многих людей!**

\* \* \*

ИЗУЧИВ ЭТУ ПАМЯТКУ, ПЕРЕДАЙТЕ ЕЕ ДРУГОМУ ЧЛЕНУ ВАШЕЙ СЕМЬИ ИЛИ ТОВАРИЩУ, А ПРИ НЕОБХОДИМОСТИ РАЗЪЯСНИТЕ ЕЕ СОДЕРЖАНИЕ.



## СОДЕРЖАНИЕ

	<i>Стр.</i>
Что необходимо знать об оружии массового поражения армий капиталистических государств . . . . .	3
Ядерное оружие — самое мощное! . . . . .	—
Химическое оружие . . . . .	7
Научитесь защищаться — спасете себе жизни! . . . . .	9
Коллективными средствами защиты являются убежища и противорадиационные укрытия . . . . .	—
Никогда и нигде не забывайте об индивидуальных средствах защиты . . . . .	15
Аптечка индивидуальная . . . . .	20
Что нужно делать при угрозе нападения . . . . .	23
Подготовьте свой дом или квартиру к противопожарной защите . . . . .	24
Если получено распоряжение о светомаскировке . . . . .	—
Защитите Ваши запасы продуктов и воды . . . . .	—
Позаботьтесь о животных . . . . .	25
Если Вам придется эвакуироваться . . . . .	26
Если прозвучит тревога . . . . .	27
Умело действуйте в очаге поражения . . . . .	29
Как надо действовать в районе радиоактивного заражения . . . . .	36
Научитесь действовать в очаге химического заражения . . . . .	39
Как предупредить инфекционные заболевания . . . . .	40
Что необходимо делать после выхода из зараженного района . . . . .	43

### ЭТО ДОЛЖЕН ЗНАТЬ КАЖДЫЙ

Редактор *Ж. И. Риманова*

Технический редактор *М. П. Зудина*

Корректор *Л. В. Одинцова*

Г-10372. Сдано в набор 30.11.71 г. Подписано к печати 28.8.72 г.  
 Формат бумаги 84×108<sup>1</sup>/<sub>2</sub> — 1<sup>1</sup>/<sub>2</sub> печ. л. = 2,52 усл. печ. л. 2,079 уч.-изд. л.  
 Бумага типографская № 2 Тираж 1000000 (1 завод 500.000) Цена 5 коп.  
 Изд. № 5/5711 Изд. № 5/5711 Зак. 12

Ордена Трудового Красного Знамени  
 Военное издательство Министерства обороны СССР  
 103160, Москва, К-160  
 1-я типография Воениздата  
 103006, Москва, К-6, проезд Скворцова-Степанова, дом 3

Перепечатка. Заказ 3998. Тираж 100 000.  
 Типография № 2 Рославлополиграфпрома, г. Рыбинск, ул. Чкалова, 8.